



## MONTAGE- UND BETRIEBSANLEITUNG LL-ME-24/0,9NM RB

LL-ME-24/0,9NM RB



Dieses Handbuch ist für folgende Typen geeignet:

- LL-ME-24/0,9Nm RB (01010200)

Dokumentnummer: 8350010 A01

Loveline-Motor zur  
Steuerung von Rollos  
und Screens.

Lesen Sie das Handbuch, bevor Sie mit der Installation beginnen.  
Die Nichtbeachtung der Anweisungen kann zu Mängeln führen,  
die nicht durch die Garantie abgedeckt sind.  
Druckfehler und technische Änderungen vorbehalten.



## INHALT

■ Sicherheitshinweise	2	■ Installationstool LL-Progset-ME24/SMI24	7
■ Technische Daten	3	■ Gewährleistung/Garantie	12
■ Installation/Montage	4		
■ Anschlussplan	6		

## SICHERHEITSHINWEISE

### ALLGEMEINE HINWEISE

Diese Sicherheitshinweise sind Bestandteil des Produkts und müssen vor Montage, elektrischem Anschluss, Inbetriebnahme und Betrieb vollständig gelesen und verstanden werden.

- Das Gerät darf ausschließlich für den bestimmungsgemäßen Gebrauch gemäß dieser Anleitung verwendet werden.
- Installation, elektrischer Anschluss und Inbetriebnahme dürfen ausschließlich durch einen Elektrofachbetrieb erfolgen.
- Der Motor ist vor der Installation auf sichtbare Beschädigungen zu prüfen. Beschädigte Geräte dürfen nicht in Betrieb genommen werden.
- Änderungen oder Modifikationen am Gerät sind unzulässig und führen zum Erlöschen sämtlicher Gewährleistungs- und Haftungsansprüche.
- Kindern darf nicht erlaubt werden, mit ortsfesten Steuerungen zu spielen. Fernsteuerungen sind von Kindern fernzuhalten.
- Die Anlage ist regelmäßig auf Verschleiß, Beschädigungen oder Fehlfunktionen zu überprüfen (z. B. beschädigte Kabel oder mechanische Komponenten).

### KRITISCHE WARNHINWEISE



**GEFAHREN DURCH ELEKTRISCHEN STROM | GEFAHR** – Lebensgefahr durch elektrischen Schlag.

Vor Montage und Arbeiten am Gerät Netzspannung vollständig abschalten.



**GEFAHREN DURCH BEWEGUNGEN VON ROLLOS UND SCREENS | WARNUNG**

– Verletzungsgefahr durch Quetschen, Scherstellen oder unkontrollierte Bewegungen.



### HINWEIS

Die vollständigen Sicherheitsanweisungen finden Sie unter: [www.vestamatic.com/safety](http://www.vestamatic.com/safety)



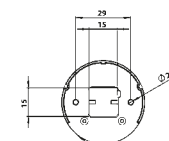
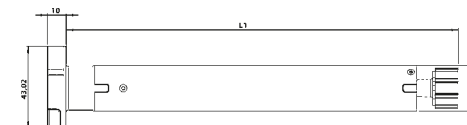
## SUPPORT/KONTAKT

Vestamatic International GmbH  
Am Tannenbaum 2 | 41066 Mönchengladbach  
E-Mail: [info@vestamatic.com](mailto:info@vestamatic.com)

## TECHNISCHE DATEN

### KURZBESCHREIBUNG

- Lovoline-Motor für 24VDC
- Zur präzisen Steuerung von Rollos/Screens
- Im Schaltermodus einfacher Betrieb über Standard-Taster
- Motorgeschwindigkeit langsamer bei Start / Stopp
- Parallelbetrieb von bis zu 16 Motoren (Schalterbetrieb)
- Synchroner Gleichlauf der Beschattungen
- Obere und untere Endposition elektronisch programmierbar
- Zwischenpositionsspeicher
- Einfache Einstellung der Endlagen mit dem „LL-Progset-ME24/SMI-24“ (Art.-Nr.: 54185735)
- Hinderniserkennung / Bremsfunktion



PARAMETER	WERTE
Versorgungsspannungsbereich:	22 – 28 VDC
Versorgungsspannung (nominal):	24 VDC
Leistungsaufnahme (Leerlauf):	0,2 W <sup>1)</sup>
Leistungsaufnahme (Nennleistung):	6 W <sup>1)</sup>
Leistungsaufnahme (maximal):	12 W <sup>1)</sup>
Nenn Drehmoment:	65 Ncm
Max. Drehmoment	90 Ncm <sup>2)</sup>
Max. Einschaltdauer:	10 Min. bei Raumtemp. von +25 °C
Drehzahl	5 – 30 min <sup>-1</sup>
Betriebstemperaturbereich	-10 °C bis +85 °C

## TECHNISCHE DATEN

PARAMETER	WERTE
Schutzart	20
Anschlussklemme	JST
Länge L1	177mm
Konformität	<b>CE</b>

<sup>1)</sup> Bei empfohlener Versorgungsspannung

<sup>2)</sup> Bei einer Drehzahl 23 min<sup>-1</sup>

## INSTALLATION / MONTAGE

Der Motor ist für den Einbau in verschiedene Systemwellen konzipiert. Die entsprechenden Adapter-Sets entnehmen Sie bitte dem Zubehörprogramm (nicht im Lieferumfang enthalten).

A. Adapter-Sets (Rollos/Screens):

A1 = Antrieb

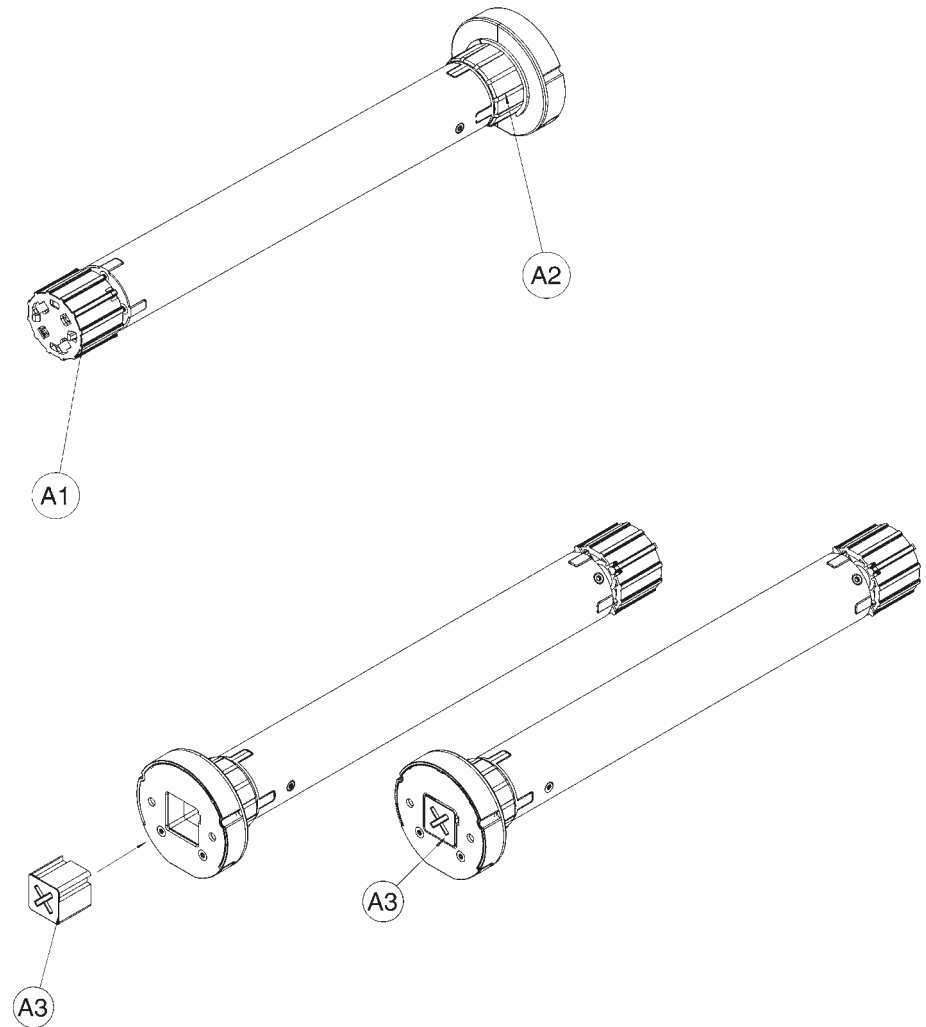
A2 = Laufring

A3 = Lagerblock

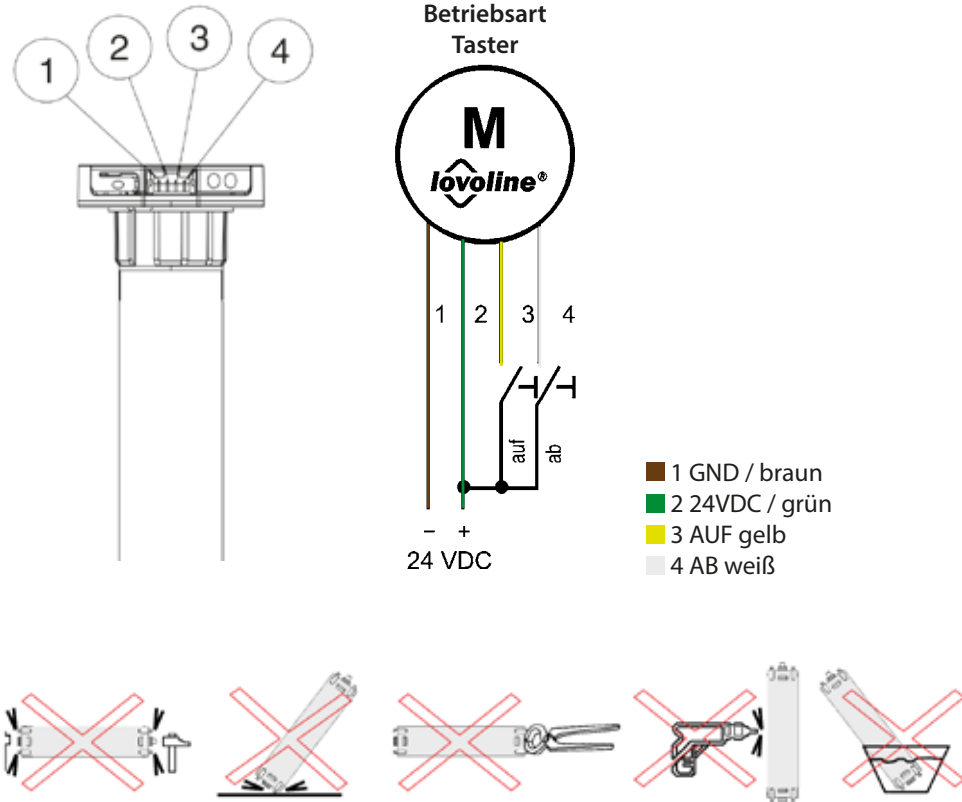
Zur korrekten Installation beachten Sie bitte die Montagebeschreibung. Sie können zwischen den oben genannten Wellenadapter-Typen frei wählen. Der Motor verfügt über einen Klemmenanschluss JST PHR-4. Der elektrische Anschluss muss gemäß Anschlussplan (siehe Folgeseiten) ausgeführt werden. Passende Anschlusskabel finden Sie im Zubehörprogramm (nicht im Lieferumfang enthalten).

## INSTALLATION / MONTAGE

### MONTAGE DER ADAPTER-SETS



## ANSCHLUSSPLAN

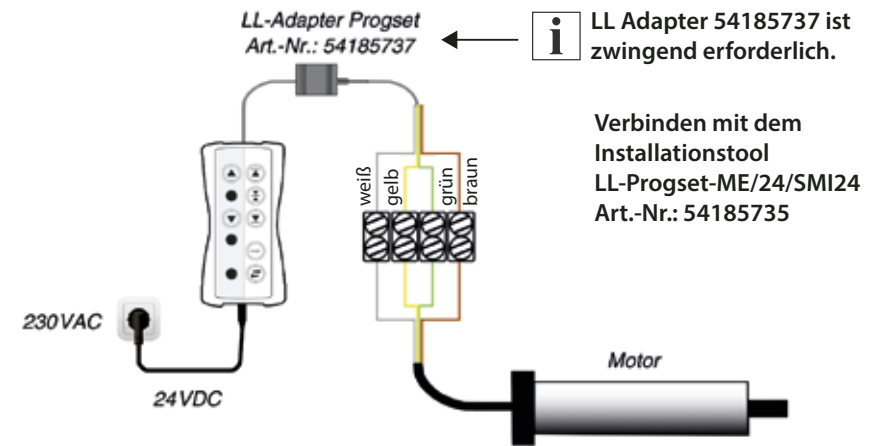


## INSTALLATIONSTOOL LL-PROGSET-ME24/SMI24

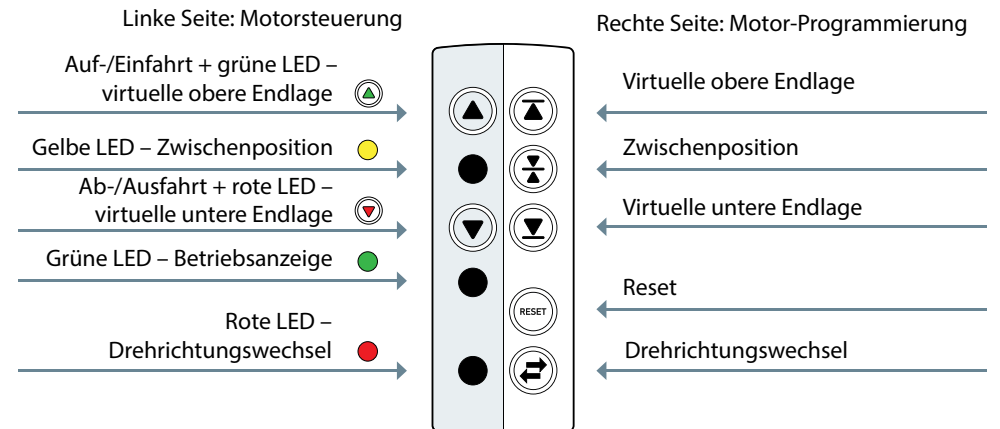
## ELEKTRONISCHE ENDLAGENEINSTELLUNG MIT DEM INSTALLATIONSTOOL

Verbinden mit dem Installationstool (LL-Progset-ME24/SMI-24 / Art.-Nr.: 54185735).











- Schalten Sie die Spannungsversorgung aus. Schließen Sie das entsprechende Kabel an den Motor und an das Installationstool an.
- Es ist wichtig, dass die Farben der Anschlusskabel des Motors und des Installationstools identisch sind, ansonsten könnte die Motor-Drehrichtung falsch eingestellt werden. Schalten Sie die Spannungsversorgung ein.
- Das Installationstool ist nicht für den Dauerbetrieb geeignet und wird lediglich zur Endlageneinstellung genutzt.





## BESCHREIBUNG DES INSTALLATIONSTOOLS LL-PROGSET-ME 24 / SMI 24



## BESCHREIBUNG DES INSTALLATIONSTOOLS LL-PROGSET-ME 24 / SMI 24

Motorsteuerung		Motor-Programmierung		
Taste	Zur Steuerung des Motors in Aufwärts-Richtung. Taste gedrückt halten um den Motor in die Aufwärts-Richtung zu fahren.			
LED	Grüne LED – obere Endlage: AUS = es ist keine obere Endlage gesetzt. blinkt: = speichern der oberen Endlage oder RESET wird ausgeführt. leuchtet: = obere Endlage ist gespeichert.	 grün		Taste zum Speichern der oberen virtuellen Endlage. Aufwärts-Richtung zu fahren.
LED	Gelbe LED – Zwischenposition: AUS = es ist keine Zwischenposition gesetzt. blinkt: = speichern der Zwischenposition. leuchtet: = Zwischenposition ist gespeichert.	 gelb		Taste zum Speichern der Zwischenposition.
Taste	Zur Steuerung des Motors in Abwärts-Richtung. Taste gedrückt halten um den Motor in die Abwärts-Richtung zu fahren.			
LED	Rote LED – virtuelle untere Endlage: AUS = es ist keine untere virtuelle Endlage gesetzt. blinkt: = speichern der virtuellen unteren Endlage oder RESET wird ausgeführt. leuchtet: = virtuelle untere Endlage ist gespeichert.	 rot		Taste zum Speichern der unteren virtuellen Endlage.
LED	Grüne LED – Betriebsanzeige: AUS = keine Betriebsspannung (sicherer Modus beim Anschluss des Motors an das Installationstool). leuchtet: = Betriebsspannung (230VAC) vor handen.	 grün		Taste Reset
LED	Rote LED – Drehrichtungswechsel: AUS = kein Drehrichtungswechsel. blinkt: = Drehrichtungswechsel wird ausgeführt. leuchtet: = Drehrichtungswechsel ist erfolgt.	 rot		Taste Drehrichtungswechsel ausführen.

## WECHSEL MOTOR-DREHRICHTUNG

Prüfung Drehrichtung  
AUF  oder AB   
gedrückt halten



Drehrichtung muss geändert werden, wenn der Motor in die falsche Richtung dreht. z.B. Abwärtsdrehung bei drücken der AUF Taste.

Die Drehrichtung kann nur während der Installationsphase geändert werden, wenn noch keine Endlagen gesetzt sind.

Wechsel Drehrichtung  
Taste  1x drücken



Ist der Vorgang abgeschlossen, leuchtet die rote LED dauerhaft. Der Motor gibt ein kurzes Feedback (Drehung).

Die rote LED blinkt während der Richtungsänderung

## INSTALLATIONSTOOL LL-PROGSET-ME24/SMI24

### EINSTELLEN DER ELEKTRONISCHEN ENDLAGEN



#### HINWEIS

Der Motor fährt mit einer kurzen Anfahrtsverzögerung während der Installationsphase, solange die Endlagen nicht vollständig gespeichert sind.

### EINSTELLUNG DER UNTEREN ENDLAGE

- 1 Taste gedrückt halten **Oder:** Für präzises Fahren: Taste 2x drücken > dann gedrückt halten → Motor abwärts in die gewünschte Endposition fahren.
- 2 Taste 1x drücken → Die rote LED der Taste blinkt während Endposition gespeichert wird. → Ist der Vorgang abgeschlossen, leuchtet die rote LED der Taste dauerhaft. Der Motor gibt ein kurzes Feedback (kurze AUF/AB-Drehung).

### EINSTELLUNG DER OBEREN ENDLAGE

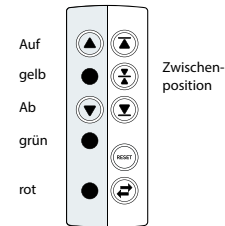
- 1 Taste gedrückt halten **Oder:** Für präzises Fahren: Taste 2x drücken > dann gedrückt halten → und den Motor aufwärts in die gewünschte Endposition fahren.
- 2 Taste 1x drücken → Die grüne LED der Taste blinkt während Endposition gespeichert wird. → Ist der Vorgang abgeschlossen, leuchtet die grüne LED der Taste dauerhaft. Der Motor gibt ein kurzes Feedback (kurze AUF/AB-Drehung).

### DER EINSTELLPROZESS IST BEENDET UND DIE ENDPPOSITIONEN SIND GESPEICHERT.

- 3 Taste oder x6 Sek. gedrückt halten = Selbsthaltung.
- 4 Gegentaste oder stoppt die Fahrt.

## INSTALLATIONSTOOL LL-PROGSET-ME24/SMI24

### ZWISCHENPOSITION SPEICHERN



#### HINWEIS

- 1.) Die Zwischenposition kann erst gespeichert werden, nachdem die untere und obere Endlage final gespeichert wurden.
- 2.) Die gespeicherte Zwischenposition kann jederzeit geändert / überschrieben werden.

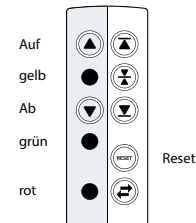
- 1 Taste oder x6 Sek. gedrückt halten = Selbsthaltung → Gegentaste zum Stoppen der Fahrt drücken
- 2 Zum Speichern die Taste 1x drücken → Die gelbe LED blinkt während Zwischenposition gespeichert wird. → Ist der Vorgang abgeschlossen, leuchtet die gelbe LED dauerhaft. Der Motor gibt ein kurzes Feedback (kurze AB/AUF-Drehung).

### REAKTION DES MOTORS NACH SPEICHERUNG DER ZWISCHENPOSITION (JE NACH TASTENDRUCKLÄNGE):

- 1 Taste oder 1x drücken = Zwischenposition → Taste oder mehr als 1Sek drücken = überschreiben der Zwischenposition

### MOTOR-RESET

Löschen der eingestellten Endlagen



- 1 Taste drücken, bis die LEDs anfangen zu blinken, → LEDs blinken während des gesamten Reset-Vorgangs → Ist der Vorgang abgeschlossen schalten LEDs aus.

Die Endlagen sind nun gelöscht und der Motor kann wieder neu eingestellt werden. Der Motor gibt ein kurzes Feedback (kurze AB/AUF-Drehung).

## GEWÄHRLEISTUNG / WARTUNG

Grundsätzlich gelten die allgemeinen Verkaufs- und Lieferbedingungen des Herstellers, Vestamatic International GmbH. Die Verkaufs- und Lieferbedingungen sind Bestandteil der Verkaufsunterlagen und werden dem Betreiber bei Lieferung übergeben. Haftungsansprüche bei Personen und Sachschäden sind ausgeschlossen, wenn sie auf eine oder mehrere der folgenden Ursachen zurückzuführen sind:

- Nicht bestimmungsgemäße Verwendung des Produkts.
- Öffnen des Produkts durch den Kunden.
- Unsachgemäße Montage, Inbetriebnahme oder Bedienung des Produkts.
- Nicht-Einhaltung der angegebenen technischen Spezifikationen.
- Betreiben des Produkts bei unsachgemäß installierten Anschlüssen, defekten Sicherheitseinrichtungen oder nicht ordnungsgemäß angebrachten Sicherheits- und Schutzeinrichtungen.
- Bauliche Veränderungen am Produkt.

**Wartung: Das Produkt ist wartungsfrei.**